

# Orvault & co

LE MAGAZINE DE LA VILLE ET DE SES HABITANTS || ORVAULT.FR

VOTRE  
SUPPLÉMENT  
**L'AGENDA**  
pour vivre & sortir  
à Orvault

VIE ÉCONOMIQUE

## L'Heure du Marché

Un magasin qui célèbre le goût  
comme au marché

Page 13



D'UN QUARTIER À L'AUTRE

## Élodie Pedron

Elle s'attaque à la traversée de  
l'Atlantique en solitaire

Page 14



GRAND ANGLE

## Et en avant la musique !

Pour ses 30 ans, l'école de musique Origami s'est offert une cure de jouvence. À l'image de son bâtiment habillé par l'artiste Mioshe, elle s'est modernisée en adoptant un nouveau projet d'établissement et peut désormais rayonner par-delà ses murs, au service de tout le territoire et de tous les Orvaltais.

Page 6



**Octobre en fête**  
P.5



**Conseil Communal des Jeunes**  
P.12



**Animations développement durable**  
P.16



**Parade, balade et distorsion**  
P.19

## ACTUALITÉS

Le numérique s'invite au château	4
Rencontres de quartier	5
La saison des expos	6
Le développement durable et vous	7

## GRAND ANGLE

Et en avant la musique !	8
--------------------------	---

## MIEUX COMPRENDRE

Des « élus » XS pour des projets XL	12
-------------------------------------	----

## VIE ÉCONOMIQUE

Comme au marché... dans un magasin	13
------------------------------------	----

## D'UN QUARTIER À L'AUTRE

Le SCO Natation brille aux Nationales	14
Une classe adaptée à Pont-Marchand	15

## DÉCOUVERTE

Animations du développement durable	16
-------------------------------------	----

## EXPRESSION

Tribune de l'opposition	17
Courrier d'un Orvaltais	17

## 2 MOIS EN IMAGES

	18
--	----

LE MAGAZINE DE LA VILLE ET DE SES HABITANTS

**Hôtel de Ville :**  
9 rue Marcel Deniau - CS 70616  
44706 Orvault  
02 51 78 31 00  
contact@mairie-orvault.fr  
orvault.fr

**Directeur de la publication :**  
Joseph PARPAILLON

**Rédactrice en chef :**  
Anne-Lise GUÉRIN

**Rédaction :** Anne-Sophie GALLAY,  
Dominique HERVÉ, Juliette LE MESTRE

**Photos :** Ville d'Orvault, Fotolia,  
Sarah GUILBAUD

**Réalisation :** ponctuation.fr

**Impression :** Goubault

**Tirage :** 13 500 exemplaires

**Illustration de couverture :**  
Camille BESSE



Le papier utilisé pour l'impression de ce magazine est issu de forêts certifiées FSC et gérées durablement Goubault Imprimeur certifié ISO 14001 Imprimé avec des encres végétales

Dépôt légal à la date de parution



## ÉDITORIAL



Cette rentrée s'annonce sous de nouveaux auspices. La période électorale est maintenant derrière nous. Gageons que les réformes attendues depuis longtemps, se réaliseront. Faire ce que l'on a dit, est primordial, et ne peut que réhabiliter la Politique au sens noble du terme. La conjoncture économique avec la relance, devrait nous y aider.

Des efforts nous seront demandés, notamment aux communes. Après avoir été gelées, les dotations versées par l'État ont été massivement réduites depuis 4 ans, pour contribuer au redressement de la dépense publique. Si je peux le comprendre, je déplore les nouvelles charges imposées par l'État sans réelle compensation.

En ce qui concerne la réforme de la taxe d'habitation, j'attends de l'État une compensation dynamique et réelle, comme il s'y est engagé. Les impôts locaux sont discriminants pour une grande partie de la population. Je pense notamment à tous ceux qui, tout en étant propriétaires, ont des petites retraites ou de faibles salaires. C'est pourquoi je soutiens cette réforme. Refuser cette réforme aujourd'hui, ce serait nuire au pouvoir d'achat de bon nombre de nos concitoyens.

Néanmoins, je resterai très vigilant sur les compensations qui ne peuvent être figées, et qui doivent tenir compte du développement urbain de notre territoire.

Le « grand angle » de ce numéro aborde la politique culturelle sous l'angle de la musique. Comme je l'ai toujours dit la culture est un pan important de nos politiques publiques. La commune, échelon de proximité, doit être le fer de lance de l'immersion culturelle dans toutes les dimensions de la vie : familiale, associative, scolaire... Nous nous y employons. Un très grand merci à tous ces acteurs qui œuvrent dans le domaine musical au niveau de la commune, je pense notamment aux professeurs de l'école des musiques et aux associations qui toute l'année se consacrent au partage de leur art.

À l'heure où je rédige cet édit, je suis inquiet pour un jeune Orvaltais qui vient d'être incarcéré dans une prison turque. Son crime ? Avoir exercé son métier : reporter de guerre. Je vous encourage à manifester votre soutien en signant cette pétition. J'espère vivement qu'au moment de la parution de ce magazine, Loup Bureau aura été libéré. ■



Joseph PARPAILLON, Maire



Retrouvez Orvault & co en version audio sur [orvault.fr](http://orvault.fr) (accès direct > magazine audio, en haut à droite de la page d'accueil).

Version papier adaptée aux malvoyants disponible sur demande au 02 51 78 32 00.

EN CHIFFRE

22

C'EST LE NOMBRE DE PORTAILS AVEC CONTRÔLE D'ACCÈS AUDIO/VIDÉO ET DIGICODE QUI ONT ÉTÉ INSTALLÉS CET ÉTÉ À L'ENTRÉE DES ÉCOLES ET DES CRÈCHES, DANS LE CADRE DE L'ARRÊTÉ NATIONAL SUR LA SÉCURISATION DES LIEUX SENSIBLES. AVEC CE DISPOSITIF DE CONTRÔLE D'ACCÈS, PERMETTANT DE VISUALISER ET D'IDENTIFIER LES PERSONNES EXTÉRIEURES À L'ÉTABLISSEMENT, LA VILLE RENFORCE LA SURVEILLANCE À L'ENTRÉE DES ÉCOLES ET DES STRUCTURES PETITE ENFANCE.

LE BUZZ

Le magasin des assos 2.0

« Prête-moi ton vidéoprojecteur, je te prêterai ma tireuse à bière ». La Ville lance un nouveau service dédié aux associations orvaltaises sur son site [orvault.fr](http://orvault.fr). Le principe est simple : les associations référencent le matériel qu'elles peuvent prêter. Dès qu'elles ont un besoin, elles consultent en ligne « le magasin des assos », puis elles entrent en contact pour définir les conditions de prêt. Une nouvelle solution pour rentabiliser le matériel qui sert peu et en faire profiter d'autres associations !

Renseignements d'accès au magasin des associations : 02 51 78 31 06. Retrouvez le magasin des assos sur [orvault.fr/vie-pratique/le-coin-des-associations](http://orvault.fr/vie-pratique/le-coin-des-associations)

Les Dimanches de la Gobinière  
Le numérique s'invite au château

« Digital week » oblige, le premier Dimanche de la Gobinière de la saison sera numérique. Animations, jeux, rencontres... et aussi balade dans les arts visuels.



Vide-grenier geek

Consoles et jeux vidéo, BD (comics, mangas), jouets et figurines, livres de science-fiction, DVD... Si vous voulez acheter ou vendre ces objets, c'est par ici ! Inscription indispensable pour réserver un stand sur [orvault.fr](http://orvault.fr).

Découverte de la réalité virtuelle

L'IMIE, École de la filière numérique basée à Orvault, vous propose une immersion dans le monde virtuel. Sautez le pas et plongez dans un univers exceptionnel en venant tester le casque de réalité virtuelle HTC Vive. Une expérience ludique ouverte à tous !

Démonstration de logiciels et systèmes libres

Les logiciels libres, vous connaissez. Mais un système d'exploitation libre qui peut être installé gratuitement sur votre ordinateur, même ancien, et sans craindre les virus, vous connaissiez ? Celui-ci s'appelle Xubuntu. À découvrir.

Borne numérique autonome

Pédalez et vous rechargez l'ordinateur, qui fonctionne en autonomie énergétique.

Expérience

Essayez le MaKey-MaKey, une drôle d'invention qui peut transformer des bananes en claviers d'ordinateurs !

Photographe 3.0

Rencontre avec Cédric Robergeaud qui photographie des lieux en 360°.

Voyage dans le temps

Une carte sur laquelle cliquer pour découvrir de vieilles photos de la Ville.

ET AUSSI :

Balade à vélo

Dans le cadre des Journées du Patrimoine, deux médiateurs de la Ville vous feront découvrir à vélo le patrimoine, l'architecture et l'art urbain dans les quartiers du Petit-Chantilly et du Bignon.

Expositions

• L'Inde toute en couleurs !

La fête des couleurs, vue par le photographe journaliste Christophe Boisvieux.

• Aurélie Sicas, peintre

Dimanche 17 sept. de 14h à 18h au Centre culturel de La Gobinière, 37 av. de la Ferrière

Retrouvez la programmation complète de la Nantes Digital Week sur [nantesdigitalweek.com](http://nantesdigitalweek.com) et le formulaire d'inscription au vide-grenier geek sur [orvault.fr](http://orvault.fr)



Rencontres de quartier : s'informer et échanger

Tous les deux ans, la Ville d'Orvault organise les Rencontres de quartier. L'occasion pour les Orvaltais d'échanger avec leurs élus sur les projets des quartiers et l'actualité de la commune.

Cette 10<sup>e</sup> édition se déroulera du 26 septembre au 6 octobre de 16h à 19h30 au cœur des quartiers. Un point d'accueil et une exposition permettront à chacun de découvrir les projets de la Ville et de ses quartiers. Les élus seront sur place afin de répondre aux questions des Orvaltais et de recueillir leurs impressions. Ils seront accompagnés des techniciens de Nantes Métropole, pour apporter leur expertise et répondre aux interrogations des habitants.

Des projets spécifiques à chaque quartier

Le PLUm, les travaux du périphérique, la fibre optique, la sécurisation aux abords des écoles ou encore le dispositif « Ville propre » feront partie, entre autres, des thèmes abordés sur l'ensemble des quartiers. En plus de cette exposition générale, des sujets

Les Rencontres de quartier demeurent un moment d'échange privilégié avec les habitants.

Christian Ardouin, adjoint délégué à la démocratie participative et à la proximité

spécifiques seront présentés en lien avec le quartier d'accueil, comme la requalification de Plaisance, le projet Peccot, la restitution de l'étude menée sur le secteur du centre Bourg.

En bonus cette année, des kits de graines seront distribués aux participants souhaitant embellir leur quartier.

Du 26/09 au 06/10 de 16h à 19h30  
Retrouvez les lieux et les dates précises de chaque rencontre sur l'invitation jointe à ce numéro d'Orvault & co ou sur [orvault.fr](http://orvault.fr)



Octobre en fête

Pendant tout le mois d'octobre, la Ville et l'ORA proposent des animations pour les seniors : du sport (vélo, marche, natation, tennis de table, billard), des jeux (belote, tarot, pétanque), mais aussi des excursions, des repas à thème ou des ateliers de sensibilisation (santé, code de la route).

Toutes les infos sont sur [orvault.fr](http://orvault.fr) et dans l'agenda Seniors n°2, disponible dans les accueils municipaux, les clubs de retraités et les professionnels de santé.

Baby-sitting dating

Le Point Information Jeunesse organise un baby-sitting dating, vendredi 8 septembre de 18h30 à 20h à la Ferme du Bignon. Ce temps fort permet de mettre en relation baby-sitters et familles, qui font connaissance lors de rencontres « express ». À partir de 16 ans. Inscription demandée, 2€ pour les familles et jeunes non titulaires du Pass'Jeunes Orvaltais.



Renseignements : 02 28 44 18 20 ou [pjj@mairie-orvault.fr](mailto:pjj@mairie-orvault.fr)



## T'as vu l'expo au château ?

Tout au long de l'année, des expositions présentent au château différentes formes d'art, du travail sur textile à l'art contemporain en passant par le « street art ». Plongée dans une saison pleine de surprises.

### L'Inde toute en couleurs !

**> du 15 septembre au 22 octobre**  
Direction l'Inde pour la première exposition de l'année avec une série de photos sur la Fête des couleurs. À travers une quinzaine de clichés grand format, le photographe journaliste Christophe Boisvieux nous plonge dans cet univers extraordinaire et coloré. L'association « l'Atelier au fil d'Indra » complétera cette exposition en présentant des broderies réalisées à Pondichéry, sur lesquelles les brodeuses racontent leur culture, leur religion ou des scènes de leur vie quotidienne.

### Pascal Laloy et Nathalie Gauglin (art contemporain)

**> du 8 novembre au 3 décembre**  
Mêlant figuration et abstraction, des portraits et des sculptures singuliers et surprenants.

### Arttextures

**> du 11 janvier au 18 février**  
L'association France Patchwork présente les plus belles pièces du concours qu'elle organise tous les deux ans. À noter : l'artiste Emmanuelle Dupont en invitée d'honneur.

### L'art urbain s'invite au château !

**> du 9 avril au 27 mai**  
Carte blanche au street artiste Jinks Kunst, qui a déjà peint la fresque de Mohamed Ali à Plaisance et trois bancs dans le parc de la Gobinière (E.T., la Joconde...). Son pari : faire entrer le street art dans le château. Pour préparer cette exposition, l'artiste travaillera tout le mois de février 2018 dans l'Atelier des créateurs. Une belle occasion de le rencontrer (aux heures d'ouverture au public).



Château de la Gobinière - 37, avenue de la Ferrière - Ouvert du lundi au vendredi de 8h30 à 12h30 et de 13h30 à 17h30 ainsi que le dimanche de 15h à 18h  
Renseignements : 02 51 78 33 33 - [orvault.fr/culture/expositions](http://orvault.fr/culture/expositions)

### EN BREF



### Bienvenue aux nouveaux jeunes Orvaltais !

Le Conseil Communal des Jeunes organise un après-midi d'accueil consacré aux jeunes Orvaltais âgés de 11 à 17 ans, nouvellement installés sur la commune. Il aura lieu le samedi 23 septembre à partir de 14h30 au Pigeonnier sur le site de la Gobinière, suivi à 20h de la soirée « Summer Party » ouverte à tous. Un bon moyen de faciliter les rencontres et les échanges entre ados.



Formulaire d'inscription disponible sur [orvault.fr/formulaires/nouveaux-jeunes-orvaltais](http://orvault.fr/formulaires/nouveaux-jeunes-orvaltais), à remplir avant le 19/09



### Une charte pour les ATSEM et les enseignants

La Ville, les directeurs d'écoles maternelles, des conseillers pédagogiques de l'Éducation nationale et les ATSEM (Agents Spécialisés des Écoles Maternelles) ont élaboré une charte sur le rôle et les missions partagés des ATSEM et des enseignants. Centrée sur l'intérêt de l'enfant et le bien-être professionnel, elle met l'accent sur les logiques de complémentarité et de cohérence éducative entre les personnes qui encadrent les enfants.



La charte est disponible sur [orvault.fr/enfance-jeunesse/ecoles](http://orvault.fr/enfance-jeunesse/ecoles)

## LE DÉVELOPPEMENT DURABLE ET VOUS

Comment percevez-vous le développement durable ? Quelles sont vos pratiques en matière d'écogestes ? Quelles évolutions noter depuis une dizaine d'années ? Voici les tendances ressortant de l'enquête réalisée entre mars et décembre 2016, avec une conclusion : si la prise de conscience est effective, l'heure est désormais au passage à l'acte spontané !

### UNE BONNE APPROPRIATION DES ENJEUX DU DÉVELOPPEMENT DURABLE

- Pour plus de 3 foyers sur 4, développement durable = économies d'énergie et gestion des déchets
- Évolution du lien développement durable = environnement (2006 et 2011) vers la dimension sociale : consommation responsable (+23% par rapport à 2011) et renforcement des solidarités (+9%)

### LA PRATIQUE EN PROGRÈS

- Une tendance à la **progression pour toutes les pratiques**
- **4 écogestes sur 12 adoptés par la majorité des foyers orvaltais** depuis 2011 : tri des déchets, maîtrise des ressources eau et énergie, cuisine maison
- Forte progression de l'**achat du bio** (+264% par rapport à 2006) et du **covoiturage** (+220%)
- 64% des foyers vivent l'adoption de nouveaux gestes comme une **satisfaction personnelle**

### Les gestes les plus pratiqués

1. Faire la chasse aux fuites d'eau
2. Trier le verre
3. Respecter les cheminements doux en évitant le stationnement abusif ou sauvage
4. Fréquenter les commerces de proximité
5. Jardiner sans pesticides



### Peut mieux faire !

1. Participer à des actions citoyennes
2. Acheter des produits en vrac
3. Faire appel à des structures d'insertion
4. Aménager son jardin pour favoriser la nidification et les milieux (installation de nichoirs, plantation des espèces locales)
5. Acheter des produits d'occasion

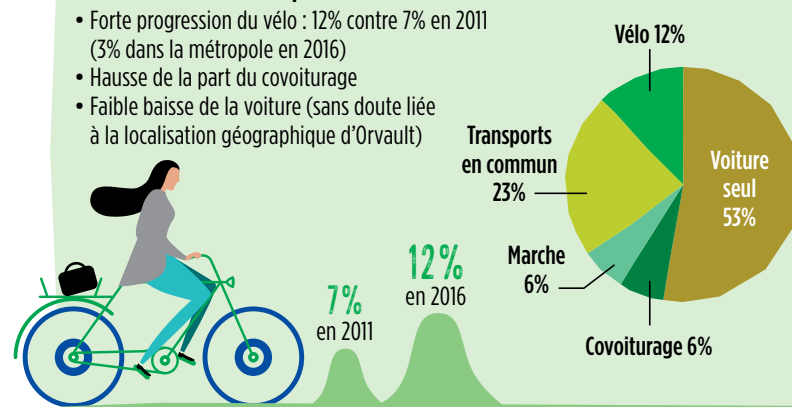
« Cette enquête nous permet d'évaluer nos actions menées en faveur du développement durable. Et je me réjouis de voir ces résultats. »

Catherine Heuzey, adjointe déléguée à l'environnement et au développement durable

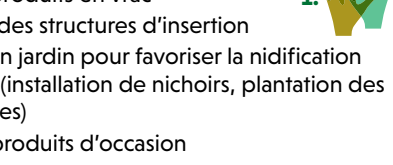
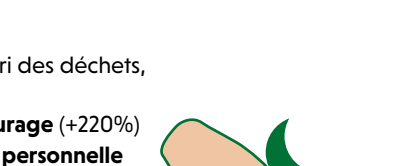
### FOCUS

#### Les modes de déplacement domicile/travail

- Forte progression du vélo : 12% contre 7% en 2011 (3% dans la métropole en 2016)
- Hausse de la part du covoiturage
- Faible baisse de la voiture (sans doute liée à la localisation géographique d'Orvault)



**CONTEXTE**  
Depuis 2006, sondage réalisé tous les 5 ans auprès des Orvaltais pour évaluer la connaissance des enjeux du développement durable et la pratique d'écogestes au quotidien. Prochaine enquête en 2021. 5,1% des foyers orvaltais ont répondu à l'enquête



### INDICE DE BIEN-ÊTRE À ORVAULT

Nouveauté de l'enquête 2016, en lien avec la Stratégie orvaltaise du bien-être :

- Les Orvaltais estiment à 7,4/10 leur bien-être (contre 6,4/10 au niveau national)
- 96% sont satisfaits de la qualité de vie à Orvault
- À améliorer en priorité : les liens sociaux, le cadre de vie, les revenus, la santé



Tous les résultats sur [orvault.fr/mairie/developpement-durable](http://orvault.fr/mairie/developpement-durable)

# Et en avant la musique !

Après trois années de gestation, OrigaMi - école des musiques, se dévoile sous un nouveau jour. Relookée et redynamisée, elle affiche de nouveaux objectifs : plus ouverte sur le territoire et sur toutes les pratiques musicales, elle privilégie le plaisir d'apprendre et de jouer ensemble.

C'est à l'horizon de ses 30 ans que l'école municipale de musique a engagé une vaste remise en question de ses fondamentaux. Une mutation devenue primordiale pour s'adapter à l'évolution de la demande, des pratiques et de l'enseignement musical, et à la nécessaire optimisation du service public.

« L'arrivée, en 2014, d'un nouvel adjoint à la culture, puis le recrutement d'une nouvelle directrice, Prisca Gnaedig, ne sont pas étrangers à ce processus de redynamisation », remarque Yann Olivier, directeur de l'action culturelle,

du sport et des équipements. Chefs d'orchestre de cette réforme, ils ont mené une large concertation avec les acteurs de la musique, de l'éducation et de la culture, pour élaborer le projet d'établissement 2017/2020 de l'école, devenue entre-temps OrigaMi - école des musiques.

## Un parcours d'enseignement remanié

Ce nouveau projet d'établissement offre une place centrale à la pédagogie, afin notamment de renforcer les conditions de réussite éducative. L'organisation des cycles d'études y est assouplie, pour permettre à tous les élèves d'acquiescer à leur rythme les bases de chaque niveau. Les pré-cursus (éveil musical et parcours découverte) sont systématisés pour les enfants de 6/7 ans.

« C'est l'instrument qui nous choisit, et non l'inverse. Il faut laisser le temps aux vocations de s'opérer », défend Prisca Gnaedig, elle-même flûtiste. « Cela évite notamment que les élèves se découragent par la suite avec des instruments qui ne leur conviendraient pas ».

## Que la musique reste un plaisir

L'apprentissage de la musique demande efforts et persévérance sur le long terme. C'est pourquoi les 19 enseignants d'OrigaMi pratiquent une pédagogie de l'encouragement : les élèves ne sont plus notés, les parents sont accompagnés pour soutenir l'apprentissage de leurs enfants et le lien entre travail et plaisir est constamment valorisé. L'école accorde par ailleurs une large place à la pédagogie de groupe et aux pratiques collectives,

ouvertes aux élèves et aux extérieurs : apprendre, mais aussi jouer et chanter ensemble est source d'émulation, d'ouverture et de motivation. C'est aussi la finalité de la musique.

## Un lieu à désacraliser

En tant que structure municipale, l'école des musiques doit rompre avec son image un peu élitiste et conservatrice. La palette des esthétiques musicales s'est élargie, avec l'introduction de nouveaux instruments et l'intégration du studio du Bignon, dédié aux musiques actuelles. Dans un souci d'accès au plus grand nombre, la politique tarifaire d'OrigaMi a été revue cette année, pour être plus abordable et progressive. Enfin, des travaux ont été réalisés au cours des trois dernières années : réaménagement de l'entrée et relooking de la façade, ajout de salles de pratique, travaux sur l'accessibilité des locaux... Pas de doute, OrigaMi s'est mise au diapason !



30 ans

de l'école des musiques en 2017

1600

enfants concernés chaque année par l'enseignement musical à l'école

19 professeurs

dont 3 intervenants dans les écoles

## ZOOM

### Le studio du Bignon

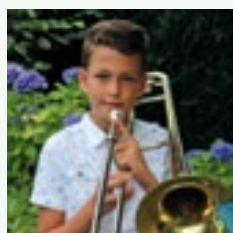
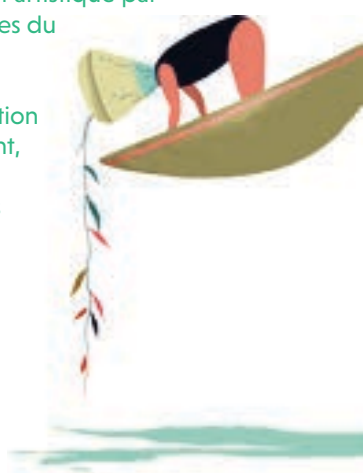
Le studio de répétition de la Ferme du Bignon est LE lieu dédié aux musiques actuelles à Orvault. Après avoir été longtemps géré par le PIJ, il est désormais rattaché à l'école des musiques. Cela permet de créer des passerelles cohérentes avec certains enseignements d'OrigaMi pour les jeunes intéressés par ces pratiques. Équipé d'un système de sonorisation, d'amplis, de micros, d'une batterie et animé par un médiateur musiques actuelles, le studio est loué à des tarifs très abordables aux groupes amateurs pour leurs répétitions.

Les musiciens peuvent également y bénéficier de différents accompagnements :

- encadrement pédagogique et artistique par le médiateur musiques actuelles du studio, pour 8 groupes par an
- dispositif MAD (Musique À Découvrir), piloté par l'association Tremplino : accompagnement, par des professionnels, de 2 groupes du lycée Nicolas Appert par an
- stages durant les vacances scolaires



Studio du Bignon  
25 rue Alfred Nobel  
02 28 44 18 20



Vincent Drouvoy, élève d'OrigaMi

Avant de choisir mon instrument, j'ai fait un an de « parcours découverte ». J'ai pu pratiquer la guitare, les percussions, la flûte traversière, le trombone, le violon et le piano. J'ai beaucoup aimé les percussions et le trombone. Comme j'avais envie d'aller vers un instrument différent, j'ai décidé de faire du trombone. Ça fait un an que je pratique et je ne regrette pas ! J'aime beaucoup « vibrer » et improviser.



Pierre-Emmanuel Hias, coordinateur musique de l'école de musique associative - UAHB

Notre école de musique qui fêtera ses 30 ans le 30 septembre prochain est plutôt tournée vers les musiques actuelles et populaires. Le travail engagé avec la Ville va nous permettre de renforcer le principe de non-concurrence et de bienveillance réciproque : il nous arrive par exemple d'orienter des personnes vers OrigaMi, et vice-versa selon les demandes. Nous souhaitons aussi multiplier les collaborations, notamment à l'occasion d'événements comme la Fête de la musique.



Jean-Marc Vantomme, professeur de flûte traversière et chef de l'orchestre d'harmonie à OrigaMi

Pour nous, professeurs, l'apprentissage individuel de la musique n'a de sens que s'il conduit à développer les pratiques collectives. Notre rôle : dispenser un enseignement de qualité qui permette aux élèves d'acquiescer un bon niveau, et leur donner le goût de jouer ensemble. Plus que de chercher à former des virtuoses, nous souhaitons les voir s'épanouir à travers leur pratique, dans les groupes qu'ils auront fondés ou choisis d'intégrer.

Le sujet vous intéresse ? Exprimez-vous sur [facebook/orvault](https://www.facebook.com/orvault)

## Une école « rayonnante »

L'un des axes forts du nouveau projet d'établissement d'OrigaMi est son inscription dans le territoire orvaltais et métropolitain. L'école souhaite ainsi renforcer toutes sortes de coopérations pour que les diverses offres musicales soient plus lisibles, cohérentes et complémentaires.

### L'animation de la commune

OrigaMi - école des musiques est au service du territoire et des Orvaltais. Elle doit rayonner sur la commune au-delà de ses murs, afin de toucher le plus grand nombre. Cela passe par la participation à des rendez-vous culturels « grand public » comme la Fête de la musique ou le concert annuel des professeurs, à l'occasion de la Folle Journée. Mais aussi par des concerts décentralisés dans les quartiers, dans les maisons de retraite, ou encore les interventions dans les écoles primaires. Ce dispositif offre à tous les enfants orvaltais l'opportunité d'accéder à un premier niveau de pratique musicale, au cours de leur scolarité. D'autres propositions sont ou seront faites sur les temps scolaire et périscolaire, comme « l'orchestre à l'école » à la Ferrière (fanfare ouverte

aux enfants n'ayant jamais pratiqué la musique auparavant), ou la reprise de l'opération « Les enfants d'Orvault chantent » (travail sur un an avec des artistes, débouchant sur un enregistrement et un concert).

### OrigaMi tête de réseau

À Orvault, plusieurs associations œuvrent également dans le domaine de l'éducation musicale, avec des objectifs et des caractéristiques d'une grande diversité : le centre socioculturel de la Bugallière qui a sa propre école de musique, le Centre Culturel Breton d'Orvault, le CAM 44 (Centre d'Action Musicale 44)... La rencontre de ces différents acteurs a permis d'entreprendre la rédaction d'un « cadre de coopération » (en cours). « L'idée est de se connaître mutuellement pour veiller ensemble à la complémentarité et à la non-concurrence de l'offre, mais



Une diversité des esthétiques musicales, avec 15 instruments, est proposée en cours individuels ou collectifs.

aussi de travailler sur des projets communs », explique Prisca Gnaedig, directrice de l'école.

### L'ouverture sur l'agglomération

La démarche est du même ordre à l'échelle de Nantes Métropole. Prisca Gnaedig participe au groupe de travail des 9 écoles de musique municipales de l'agglomération. Elle s'implique également dans les actions métropolitaines visant à développer des coopérations et mutualisations. « S'inscrire dans un schéma global, apprendre à mieux connaître ses pairs s'avère indispensable pour travailler en cohérence au service du plus grand nombre ».

### Plus qu'une école...

Ouverte sur son territoire, OrigaMi se veut aussi un lieu ressource pour tous les musiciens amateurs. Elle met régulièrement ses salles à la disposition d'associations ou d'autres partenaires, leur ouvre ses sessions de pratique collective, organise des stages... Depuis un an, l'école accueille aussi en résidence des professionnels ou amateurs de bon niveau qui souhaitent développer leurs projets. Ceux-ci bénéficient ainsi d'un équipement et éventuellement d'un accompagnement. Un vrai plus pour les musiciens !



Inscriptions jusqu'au 2 septembre inclus  
contact : 02 51 78 33 34  
ecole-musiques@mairie-orvault.fr  
origaMimusique

## Interview

Sébastien Arrouët, adjoint à la culture

### La redynamisation de l'école des musiques est une priorité du mandat. Pourquoi ?

Le projet culturel 2014-2020 est celui du sens, du mouvement et de la démocratisation. La réforme que nous avons entreprise vise à moderniser un établissement auquel, à tort ou à raison, on a trop souvent reproché son conservatisme. OrigaMi est l'école de tous les Orvaltais, et pas seulement celle d'un public averti et avisé. Elle doit être attractive et fédératrice.

### Une des mesures importantes est l'accessibilité tarifaire. Ne craignez-vous pas une baisse des recettes ?

Nous avons effectivement travaillé sur une tarification plus accessible et progressive. C'est un risque assumé et mesuré, que nous espérons compenser avec l'arrivée d'élèves supplémentaires. Pour cela, le travail de médiation en dehors de l'école sera accentué, notamment en milieu scolaire. J'en profite d'ailleurs pour saluer l'engagement de nos professionnels qui se sont approprié collectivement le projet. Sans cela, la réforme n'aurait pas été aussi ambitieuse.

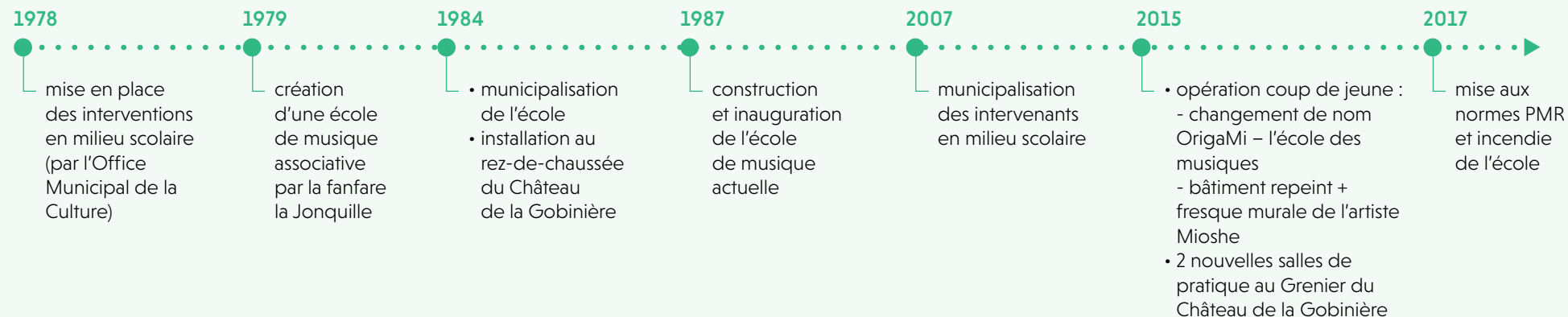
### Enfin, pour celles et ceux qui s'interrogent, d'où vient le nom d'OrigaMi ?

Ce nom est pour nous plein de cohérence. D'abord, nous nous sommes aperçus que sur les plans, le bâtiment ressemblait à un origami, ce qui évoque déjà une dimension créative. Au niveau phonétique, on entend « ami », « gamme », et aussi le début de « original ». Enfin, rebaptiser l'école de musique municipale OrigaMi nous a aussi permis de marquer une continuité avec les 2 autres structures de la politique culturelle : Ormédo et L'Odyssée... qui commencent par un « O ».



Le travail de médiation sera l'un des piliers de la réussite du projet

## LES GRANDES ÉTAPES DE L'ÉCOLE



# 2017 2020 des « élus » XS pour des projets XL

Avis aux 11-21 ans : le Conseil Communal des Jeunes ouvre ses portes à de nouveaux membres à l'orée de son neuvième mandat ! L'occasion d'expérimenter la vie démocratique et citoyenne, et de réaliser des projets d'envergure pour la jeunesse orvaltaise.



## Missions du CCJ

- Agir comme porte-parole de la jeunesse orvaltaise \*
- Mener des actions de sensibilisation au civisme dans une démarche de citoyenneté active \*
- Initier et mettre en œuvre des projets concrets en faveur des jeunes, et ainsi renforcer le dynamisme de la commune

## Fonctionnement

Composé de 28 membres âgés de 11 à 21 ans, représentant équitablement tous les quartiers orvaltais  
Présidé par Christel Gautier, l'adjointe déléguée à la jeunesse et un agent municipal  
Environ une séance plénière par mois + groupes de travail thématiques

## Initiatives du mandat 2014-2017 (en complément d'actions récurrentes du CCJ)

- \* Journée d'accueil des nouveaux jeunes Orvaltais
- \* Tournoi de foot indoor pour les 13-17 ans
- \* Opération "Vide ta chambre" pour les 11-17 ans
- \* Construction d'un terrain multisports à la Bugallière

## Pistes de travail pour le mandat 2017-2020 (à compléter en fonction des envies du CCJ)

- \* Création d'un parcours événementiel sportif à dimension intercommunale
- \* Organisation d'un temps de rencontre convivial avec les conseillers municipaux, pour mieux connaître leur rôle et leur fonction dans la vie démocratique d'une commune
- \* Organisation en 2018 d'un temps fort pour fêter les 20 ans du CCJ
- \* Mise en place d'actions de sensibilisation pour le respect des limitations de vitesse
- \* Projet de géolocalisation des Morts pour la France, en lien avec le Comité local du Souvenir français
- \* ...

## Quels bénéfices selon les membres ?

- \* S'ouvrir à une autre vision de leur ville, des institutions françaises et des étapes nécessaires à l'élaboration d'un projet
- \* Pouvoir travailler avec des adultes
- \* Initier et suivre des projets importants
- \* Avoir un réel pouvoir d'action, grâce à un budget propre et un encadrement de qualité
- \* Être écoutés, entendus comme des interlocuteurs reconnus
- \* « Grandir », prendre de l'assurance

## Comment entrer au CCJ ?

Les inscriptions se font sur la base du volontariat, du 1<sup>er</sup> septembre au 31 octobre 2017  
Pour candidater, il suffit d'être domicilié à Orvault et d'avoir, au 31 octobre, entre 11 ans révolus et moins de 21 ans  
> Formulaire de candidature sur : [orvault.fr/mairie/la-democratie-participative/conseil-communal-des-jeunes](http://orvault.fr/mairie/la-democratie-participative/conseil-communal-des-jeunes)  
> Renseignements : 02 51 78 33 00 / [ccj@mairie-orvault.fr](mailto:ccj@mairie-orvault.fr)

AVRIL 2017

- LV COM LEBOSSE VICET COMMUNICATION** négoce de produits informatiques, maintenance et formation
- BAZIN FRÉDÉRIC** • commerce de dispositifs électroniques pour la navigation
- BOGESTE SASU** • vente à distance
- BOX OFFICE** expertise pour compagnies d'assurance
- GF SERVICES** • aide à domicile
- LE GUELLEC** • bar
- LEBLANC MATHIAS** • agent immobilier
- PAPILLON THOMAS** programmation informatique
- R+INGÉNIERIE** • maîtrise d'œuvre
- SARL BENJAMIN GUINE** • menuiserie
- CABON COIFFURE** • coiffure
- JEMILI CINDY** • soins corporels
- PHÉLIPPEAU BRUNO** • enseignement
- P.F. ENVIRONNEMENT** travaux d'installation électrique
- GÉLOT LISA** • infirmière
- LABRUYERE CHADOURNE CLAIRE** courtier d'assurance
- AMARA** • transaction immobilière
- GERMAIN NICOLAS** • conseils, services, maintenance en informatique
- LES PETITS PAPIERS D'ORVAULT** productions de films.
- AUDIBENE GMBH** commerce d'articles médicaux
- HAMZA KAMARDINE** livraison de repas à domicile
- CHESNEAU CHRISTOPHE** bureau d'étude, ingénierie en bâtiment
- PIAZZA ANTOINE** • conseil en informatique

MAI 2017

- AKOKA SERGE** • activité scientifique
- CIBC DES PAYS DE LA LOIRE** • psychologue
- FROGER LAURA** • création artistique
- TESSIER BENJAMIN** • enseignement
- ORMO DIET** • activité de holding
- BNBFACILE** • assistance personnelle pour entreprise et particulier
- EXCELLIANCE IMMOBILIER** • immobilier
- BAH ABOUBACAR** livraison de repas à domicile
- TRAN-GIAC ELIOTT** • création artistique
- CHAMPION LAETITIA** • vente de textile
- BE LOBSTERS** • conseil de gestion
- POIGNANT NOLWENN** • vente à domicile
- CASH AND REPAIR ORVAULT GRAND VAL** réparation, vente et achat de produits multimédia
- DOMARINE** • commerce de fourniture et équipement destiné à l'industrie
- OUEST ÉNERGIE CONTRÔLE** • maintenance études techniques bâtiments

NOUVELLES ENTREPRISES



## COMME AU MARCHÉ... DANS UN MAGASIN

Valorisant avant tout la qualité gustative, L'Heure du Marché a ouvert ses portes route de Vannes en mars dernier. Le concept : recréer des halles de marché ouvertes en journée continue, faciles d'accès en voiture. Et y associer des professionnels reconnus, comme le fromager Pascal Beillevaire !

Tout est parti d'un constat de la société Couleur Marché, acteur reconnu en fruits et légumes : la perte de vitesse des marchés de plein air en France, en raison de leur ouverture périodique et des difficultés pour y accéder et stationner. « L'idée nous est donc venue de recréer l'environnement du marché dans ce qu'il a de positif, tout en gommant les éléments qui freinent les consommateurs », explique Eddy Chapoul, animateur réseau de Couleur Marché. « Nous souhaitons qu'ils retrouvent le plaisir de faire leur marché ».

## Beillevaire et les autres...

Le magasin d'Orvault est la septième entité de l'enseigne. Pour chaque site, Couleur Marché s'est associé à un fromager, un boucher et un poissonnier reconnus pour la qualité de leurs prestations. Si le fromager Pascal Beillevaire, en tant que partenaire privilégié, est toujours présent, les autres commerçants varient pour être le plus possible du cru. À Orvault, ce sont la boucherie Aurélien et la Poissonnerie du marché qui ont pris place dans la halle de 600 m<sup>2</sup>.

## Qualité, accueil et savoir-faire

Située route de Vannes, ouvert du lundi au samedi de 9h à 19h30, L'Heure du Marché propose un service proche de ce que l'on trouve sur les « bons » marchés. Les produits, de qualité et locaux dans la mesure du possible (y compris pour la partie épicerie fine), sont agencés de façon valorisante. Les fruits et légumes sont goûtés chaque jour avant la mise en rayon et peuvent être dégustés sur place. « Nos vendeurs ont un véritable savoir-faire, ils connaissent leurs produits et sont à l'écoute des clients », ajoute Frédéric Barillet, responsable fruits et légumes. Un vrai plus pour les consommateurs, si l'on en croit leur rapide fidélisation depuis l'ouverture. ■



L'Heure du Marché - 238 route de Vannes - [lheuredumarche.com](http://lheuredumarche.com)

♥ **CHOLIÈRE, BIGEOTTIÈRE, SALENTINE**

## SCO natation sur le podium

Trois athlètes du SCO ont participé aux championnats de France de natation à Vichy du 29 juin au 2 juillet dernier, en catégorie « Master » (la plus élevée). Nathalie Ditière termine 5<sup>e</sup> en 200 m nage libre. Luc Ricordeau, 2<sup>e</sup> en 200 m dos, et Frédéric Pichereau, 4<sup>e</sup> en 400 m 4 nages, chacun dans leur catégorie d'âge.



♥ **PRAUDIÈRE, BOUT-DES-PAVÉS, BERTHELOTIÈRE, PONT-DU-CENS**

## Résidence Home & Cens

La résidence Home & Cens a été inaugurée... Elle propose 71 appartements du T2 au T5, Bd Mendès-France, face au centre commercial Grand-Val. L'un d'eux est adapté aux personnes à mobilité réduite.



♥ **PETIT-CHANTILLY, BIGNON, MORLIÈRE**

## Élodie met les voiles, une orvaltaise dans la Mini-Transat

*Le 1<sup>er</sup> octobre prochain, Élodie Pedron se lancera dans la plus grande aventure de sa vie : la traversée de l'Atlantique en solitaire, sans assistance et sans communication, sur un voilier de 6,50 m. À peine plus grand qu'une camionnette...*

Pendant 30 jours, Élodie va vivre au rythme de l'océan : « la Mini-Transat, c'est une course à l'ancienne, sourit la navigatrice, on n'a aucun moyen de communication autre que la VHF qui ne capte plus au-delà de 40 Km ». Pas d'Internet ni de téléphone satellite. Le GPS ne donne que deux informations : la latitude et la longitude de la position du bateau et les prévisions météo sont transmises par le PC course via la radio. Charge aux navigateurs d'en déduire leur position sur la carte et le cap à choisir. La cuisine se limite « à un réchaud qui pendouille dans l'habitacle pour réchauffer des aliments lyophilisés et la salle de bain à un seau ». Élodie ne peut pas tenir debout dans la cabine. « Je m'attends aussi à être trempée en permanence : on n'a pas les moyens de faire sécher les vêtements, c'est psychologiquement difficile ». Mais physiquement aussi, Élodie va souffrir : « dans des creux de plusieurs mètres, mon petit bateau de 6,50 m va être bringuebalé dans tous les sens et je n'ai pas de couchette, juste une banquette pour me reposer ». Tout au long de son voyage, Élodie sera suivie par des enfants d'Orvault, dans le cadre des activités périscolaires des écoles et des centres de loisirs. ■

“ Les émotions sont plus fortes en solitaire, dans les bons comme les mauvais moments. ”



Découvrez la suite de l'interview de Élodie sur [pepitesorvault.fr](http://pepitesorvault.fr)



♥ **BUGALLIÈRE, MADOIRE, BOIS-JOUAN**

## Une classe adaptée à Pont-Marchand

*En partenariat avec l'ADAPEI (l'Association départementale des amis et parents de personnes handicapées mentales) et l'Éducation nationale, la Ville ouvre cette année une classe d'IME (Institut Médico-Éducatif) externalisée au sein de l'école Pont-Marchand élémentaire. Cette démarche s'inscrit dans la politique d'inclusion des personnes en situation de handicap de la Ville.*

Depuis la rentrée 2017, l'école Pont-Marchand accueille une classe de huit enfants des Instituts Médico-Éducatifs du Tillay et de Chanzy, qui présentent une déficience intellectuelle avec ou sans troubles associés, dont l'autisme. Ils bénéficient d'un espace de 74 m<sup>2</sup> et seront encadrés par 2 éducateurs spécialisés et un enseignant de l'Éducation nationale. Ils partagent le temps de pause de midi et de récréation avec les autres élèves. « Ce dispositif permet aux enfants des IME d'être en milieu « ordinaire », ce qui peut faciliter leur épanouissement, explique Dominique Follut, adjoint délégué à l'éducation et à la famille. Pour les autres enfants, c'est un apprentissage de la tolérance, une ouverture d'esprit sur le handicap ». ■

♥ **BOIS-SAINT-LOUIS, PLAISANCE, FERRIÈRE, VAL D'OR**

## Nettoyage citoyen des marais du Cens

Une opération de nettoyage collectif de la zone humide du Bois-Saint-Louis aura lieu samedi 30 septembre, de 9h à 12h. Placée sous le signe de la convivialité, cette première édition sera encadrée pour que les participants apprennent à nettoyer tout en respectant le site. Il s'agit d'une initiative émanant de l'appel à projets citoyen la.pom.fr, visant à améliorer la qualité de vie à Orvault.



Informations et inscriptions : 02 51 78 31 15 - [sedd@mairie-orvault.fr](mailto:sedd@mairie-orvault.fr)  
[orvault.fr/mairie/developpement-durable/animatons-cens-durable](http://orvault.fr/mairie/developpement-durable/animatons-cens-durable)  
Rendez-vous à l'entrée de la zone humide, au bas de la rue du Taillis.  
Sacs poubelle et gants fournis. Prévoir des bottes, shorts à éviter.

Retrouvez la carte de vos quartiers sur [orvault.fr](http://orvault.fr)



♥ **BOIS-RAGUENET, PETIT-MOULIN, CONRAIE**

## Le Rendez-vous des parents

Créée en 2008, l'association Le Rendez-vous des parents, organise des ateliers, des conférences ou des entretiens personnalisés pour accompagner les parents dans l'éducation de leurs enfants. Au travers de moments conviviaux et interactifs, l'association propose des ateliers en famille sur la création d'outils de gestion des émotions, ou sur la communication bienveillante. Un atelier sophrologie enfant sera proposé dès la rentrée 2017.



Contact : 06 14 23 10 77  
[rendezvousparents44@gmail.com](mailto:rendezvousparents44@gmail.com)  
[rendezvousparents44.free.fr](http://rendezvousparents44.free.fr)



♥ **SECTEUR RURAL, BOURG**

## Portes ouvertes au marché de Gagné

Comme chaque année, le marché fermier de Gagné organise un temps fort samedi 7 octobre, de 9h à 13h. L'occasion de découvrir, en plus de la Ferme du Launay (légumes) et la Ferme de la Jaunaie (viande de porc plein air et charcuterie), d'autres producteurs locaux : Joël Guérin (canard, foie gras), Les Deux Maines (spiruline), Bière Trompe Souris, le Domaine de la Grange (vin), Guénel Hervé (huiles colza, tournesol, cameline), les Délices de l'Air Marin (glaces) et Jean Clouet (articles en laine angora). La Ville participera avec une bourse aux plantes d'automne.



Marché de Gagné, chemin des Marcottages  
Informations : 02 51 78 31 09  
[sedd@mairie-orvault.fr](mailto:sedd@mairie-orvault.fr)





# Animations développement durable : demandez le programme !

**Chantiers citoyens, ateliers informatique et de réparation, visites, plantations... : la programmation 2017/2018, articulée autour de 3 thématiques, se dévoile ici en avant-première avec quelques dates-clés...**

## NATURE EN VILLE

Depuis le 1<sup>er</sup> janvier 2017, les collectivités ont l'interdiction d'utiliser des produits phytosanitaires pour entretenir l'espace public, ce qui modifie profondément les pratiques et le paysage urbain. Nous devons nous y habituer et, pourquoi pas, devenir acteurs de la qualité de notre cadre de vie.

- > Dispositif « Je jardine ma ville »<sup>1</sup> / toute l'année
- > Ateliers « jardin naturel », niveau débutant et niveau confirmé / octobre à mai
- > Opération de broyat public / 12 au 16 mars

## LE NUMÉRIQUE POUR TOUS

À l'heure où le numérique devient incontournable, la Ville s'est donné pour mission de favoriser son accès à tous<sup>2</sup>. D'où une offre renforcée de formations sur logiciels libres, si vous n'avez jamais touché un ordinateur.

- > Ateliers informatique novices et novices + / mars
- > Rencontre-débat sur les « fake news » (fausses informations diffusées en vue de manipuler les internautes) / 1<sup>er</sup> décembre
- > Install'party : découverte puis installation de logiciels libres sur votre ordinateur / 7 et 14 décembre

1. Propositions de jardinage citoyen sur l'espace public : fleurissement citoyen, désherbage collectif des rues, cueillettes, plantations... : [orvault.fr/mairie/developpement-durable/les-actions-de-la-ville/je-jardine-ma-ville](http://orvault.fr/mairie/developpement-durable/les-actions-de-la-ville/je-jardine-ma-ville)

2. Stratégie numérique et collaborative : [orvault.fr/mairie/projets-de-la-ville/orvault-ville-numerique](http://orvault.fr/mairie/projets-de-la-ville/orvault-ville-numerique)

## CONSOMMATION RESPONSABLE

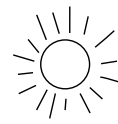
Depuis plusieurs années, la Ville encourage particuliers et associations à limiter leur impact sur les ressources naturelles et à adopter des comportements éco-responsables.

- > Répare et vous : atelier de réparation collaboratif / 30 septembre, 18 novembre, 17 mars et 26 mai
- > Portes ouvertes du marché de Gagné (voir p.15) / 7 octobre

## LE CENS DURABLE 2017/2018...

- Enrichit les politiques de la ville en matière de développement durable
- Vous donne des clés sur les outils et les usages à acquérir
- Combine l'approche individuelle et la mobilisation collective
- Apporte des réponses adaptées à vos besoins
- Vous accompagne dans la mise en œuvre d'actions en autonomie

Retrouvez le Cens durable au complet sur [orvault.fr](http://orvault.fr) et dans les accueils municipaux  
 Informations et inscriptions : 02 51 78 31 09  
[sedd@mairie-orvault.fr](mailto:sedd@mairie-orvault.fr)  
[orvault.fr/mairie/developpement-durable/animations-cens-durable](http://orvault.fr/mairie/developpement-durable/animations-cens-durable)



## TRIBUNE DE L'OPPOSITION

# Généralistes Solidaires

Une équipe Citoyenne, Écologiste et Socialiste  
**Écoles d'Orvault : Conservons la semaine de 4 jours et demi**

À Orvault, depuis la rentrée 2014, la Ville applique la réforme des rythmes scolaires. Ainsi, les enfants de maternelles et de primaires travaillent cinq jours dans la semaine, y compris le mercredi matin. Cette réforme est utile, elle vise à améliorer le niveau scolaire des enfants. En effet cinq matinées pour apprendre, c'est mieux que quatre. De plus, les enfants peuvent participer à des activités péri-éducatives encadrées. Nous demandons aux élus de la majorité actuelle de s'engager à conserver ce dispositif dans l'intérêt des enfants. Nous vous souhaitons à tous et toutes une excellente rentrée.



À vos côtés : Erwan Huchet, Maryse Pivauf, Christophe Angomard

Pour nous suivre : [reseau-orvaultcestvous.com](http://reseau-orvaultcestvous.com)

[www.facebook.com/erwan.huchet44700](https://www.facebook.com/erwan.huchet44700) @HuchetErwan

[contact.generations.solidaires@gmail.com](mailto:contact.generations.solidaires@gmail.com)

# Écologistes et Citoyens

## Tranquillité et sécurité pour chacune et chacun

La tranquillité et la sécurité publiques sont des conditions essentielles de notre qualité de vie. Or elles font trop souvent défaut, en particulier à Plaisance où les dispositifs actuels s'essoufflent. Entretien la confusion entre policiers nationaux et municipaux en armant ces derniers ou confier à des médiateurs citoyenneté-prévention des missions qui devraient être assurées par des éducateurs professionnels ne nous semble pas être une bonne voie. Chacun a un rôle à jouer et une réflexion doit être engagée pour définir une stratégie commune de lutte contre la délinquance et les incivilités et d'accompagnement des jeunes et des familles en difficulté. Nous sommes prêts à y participer.



Lionel Audion, Brigitte Raimbault, Armelle Chabirand, Jean-Sébastien Guittou

[www.elus-ecolocitoyens-orvault.fr](http://www.elus-ecolocitoyens-orvault.fr)

## COURRIER D'UN ORVALTAIS

Trouvez dans cette rubrique la réponse à une interpellation sur une problématique ayant généré plusieurs courriers.

Objet : sécurité publique



(...) pour vous interpellier concernant la sécurité de la voie publique. (...) j'ai été une nouvelle fois victime de vandalisme et vol sur mon véhicule. Cela est arrivé (...) la nuit alors que ce dernier était stationné dans le haut de la rue (...) proche de mon domicile. (...) cela fait 4 fois en près de 5 ans que je suis victime de vandalisme sur mon véhicule (...). Il est inadmissible de ne pouvoir stationner son véhicule dans ces rues et de vivre dans l'angoisse d'être vandalisé. (...) d'autant plus que nous sommes en période d'été (...)

Courriel de V.A.

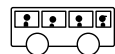
>> Je déplore ces actes de vandalisme et comprends parfaitement votre inquiétude. Soucieux d'offrir aux Orvaltais un cadre de vie sécurisé, nous sommes vigilants sur les questions de sécurité publique. Pour répondre au mieux à cette exigence, nous avons pris la décision de renforcer l'effectif de la police municipale en recrutant un nouvel agent. La police municipale compte donc 6 agents et deux agents de surveillance de la voie publique principalement affectés à des missions d'ilotage. Par ailleurs, notre police municipale travaille en étroite collaboration avec la police nationale pour une meilleure efficacité de leurs actions.

Pour la période estivale, nous sommes engagés dans l'opération tranquillité vacances. Il suffit de s'inscrire auprès du commissariat de police d'Orvault, pour une surveillance de votre maison en votre absence.

Enfin, la police nationale organisera le 12 septembre prochain, salle du Parc, une réunion d'information et de prévention sur les bonnes pratiques pour lutter contre les actes malveillants et les cambriolages.

Je vous invite à y participer.

Joseph Parpaillon, Maire





## DU THÉÂTRE À L'ÉCOLE

Le 27 juin dernier, une centaine d'élèves des écoles Émile Gibier, La Ferrière et Pont-Marchand ont partagé leur travail de création théâtrale. Le résultat d'une année d'interventions proposées par la Ville où l'on a pu entendre parler de l'envie de grandir, de tolérance, de diversité, de solidarité, d'amitié, de pouvoir, de peur et d'écologie.



## PARADE, BALADE ET DISTORSION

Dans le cadre de Diabolo menthe, les artistes Ador et Sémor ont investi Plaisance du 10 au 13 juillet. Les habitants étaient invités à participer à la réalisation d'une fresque au cœur du quartier, ainsi qu'à de nombreux temps de rencontre, d'initiation et de pratique du graffiti. Un résultat plus que réussi, chargé d'inventions burlesques et décadentes ! [paradebaladeetdistorsion.com](http://paradebaladeetdistorsion.com)



## RÉSULTATS DES LÉGISLATIVES

Le 17 juin dernier, François de Rugy, a été élu pour la 3<sup>e</sup> fois sur la 1<sup>re</sup> circonscription de Loire-Atlantique : Nantes-Orvault-Sautron. Votre député tient une permanence sur rendez-vous à l'Hôtel de Ville au 02 51 82 87 76



## SOUNDS OF BIKE

Le vélo était roi samedi 27 juin au bike-park. Spectacles, sensations et sport étaient au rendez-vous de la 4<sup>e</sup> édition du Sounds of bike d'Orvault.



## PARCOURS ACCESSIBILITÉ À L'ÉCOLE

Engagée en termes de handicap et d'accessibilité, la Ville souhaite activer les prises de conscience. Cela passe par l'expérimentation du handicap comme dans les écoles en juin. Les élèves ont pu se mettre dans la peau d'un enfant en fauteuil et entrevoir les difficultés rencontrées au quotidien. Une expérience riche pour une société plus inclusive.



## DÉFI CLASS'ÉNERGIE

Trois classes de l'école de la Ferrière ont participé au défi Class'énergie durant l'année 2016/2017. Grâce à différents ateliers de sensibilisation et visites, élèves et enseignants sont parvenus à réduire la consommation d'énergie de leur établissement de 12% (l'objectif étant de 8%). Ils ont aussi remporté le prix de l'innovation, grâce à l'éolienne qu'ils ont construite avec des matériaux de récupération.

## CAMPS ET SÉJOURS D'ÉTÉ

660 Orvaltais de 4 à 17 ans ont pu partir cet été sur l'un des 36 camps proposés par la Ville. Des destinations et des activités variées mais aux objectifs communs : autonomie, apprentissage de la vie en groupe et détente !



Édition  
2017

# FESTIVAL

# DES

*Sam. 16 septembre*

*La Gobinière · 12h30 / 19h*

# ENFANTS



# OCT.

## SAM. 7

**CULTURE** MUSIQUE DU MONDE  
**Organic Soul**  
Ormédo • 16h  
02 51 78 98 60

**ÉCO-CITOYENNETÉ** PORTES  
OUVERTES  
**Marché**  
**Producteurs et bourse**  
**aux plantes**  
Ferme de Gagné • 9h à 13h  
02 51 78 31 00

## LUN. 9

**VIE QUOTIDIENNE** PERMANENCE  
**L'école des parents**  
**et des éducateurs**  
Le Kiosque • 14h à 18h  
Sur rendez-vous : 02 40 35 47 73

**LOISIRS** OCTOBRE EN FÊTE  
**Tournoi belote**  
13h30  
ORA - 02 51 78 33 31

## MAR. 10

**VIE QUOTIDIENNE** PERMANENCE  
**Information**  
**sur l'Habitat**  
SOLIHA vous informe • 14h à 17h  
Sur rendez-vous : 02 40 44 99 44

**LOISIRS** OCTOBRE EN FÊTE  
**Loto**  
La Canopée - L'Odysée • 14h  
ORA - 02 51 78 33 31

## MER. 11 & 25

**VIE QUOTIDIENNE** PERMANENCE  
**Conciliateur**  
Hôtel de Ville • 9h à 12h  
Sur rendez-vous : 02 51 78 31 00

## MER. 11

**LOISIRS** OCTOBRE EN FÊTE  
**Marche nordique**  
Parc de la Gobinière • 8h30  
**Tournoi billard**  
Centre association É. Gibier • 10h  
ORA - 02 51 78 33 31

## JEU. 12

**CULTURE** CHANT BRETON / JAZZ  
**Annie Ebrel**  
**et Riccardo del Fra**  
Théâtre de la Gobinière • 20h30  
02 51 78 33 33

## JEU. 12

**LOISIRS** OCTOBRE EN FÊTE  
**Tournoi pétanque**  
Centre association É. Gibier • 13h  
ORA - 02 51 78 33 31

DU **JEU. 12**  
AU **LUN. 30**

**CULTURE** CALLIGRAPHIES  
**Lahcen Oujddi**  
La Serre des créateurs  
La Gobinière - 02 51 78 33 33

## VEN. 13

**LOISIRS** CONNAISSANCE  
DU MONDE  
**Film « L'Australie »**  
Théâtre de la Gobinière  
14h30 et 20h30  
Marc Garnier - 06 84 31 51 81

**LOISIRS** OCTOBRE EN FÊTE  
**Tournoi tarot**  
Centre association É. Gibier • 13h30  
**Jeux nautiques**  
Piscine de La Cholière • 16h45  
ORA - 02 51 78 33 31

**CULTURE** CONTE  
**Heure du conte**  
**en musique**  
Ormédo • 19h30  
02 51 78 98 60

## SAM. 14

**LOISIRS** ATELIERS  
**Montessori**  
0/18 mois • 9h50 à 10h50  
18/36 mois • 11h à 12h  
L'atelier des petites mains  
esnault.chrystele@yahoo.fr

## MAR. 17

**VIE QUOTIDIENNE** PERMANENCE  
**Cresus**  
Le Kiosque • 14h à 17h  
Des conseils pour votre surendettement  
Sur rendez-vous : 02 40 72 40 05

**LOISIRS** OCTOBRE EN FÊTE  
**Information sur**  
**les maladies**  
**cardio-vasculaires**  
ORA - 02 51 78 33 31

## MER. 18

**LOISIRS** OCTOBRE EN FÊTE  
**Café opérette**  
Le Pigeonnier • 10h  
**Visite guidée exposition**  
Château des Ducs de Bretagne  
14h30  
ORA - 02 51 78 33 31

## JEU. 19

**LOISIRS** OCTOBRE EN FÊTE  
**Rando Grillades**  
ORA - 02 51 78 33 31

## VEN. 20

**LOISIRS** JEU  
**Jeu de rôle augmenté**  
Ormédo • 20h à 23h  
02 51 78 98 60

## SAM. 21

**LOISIRS** ATELIER  
**Massage Bébé**  
10h à 11h30  
Le rendez-vous des parents  
esnault.chrystele@yahoo.fr

**ÉCO-CITOYENNETÉ** JARDINAGE  
**Cycle jardin naturel**  
La Gobinière • 14h à 18h  
Découverte de la permaculture  
Inscription : 02 51 78 31 00

**LOISIRS** JEU  
**Escape room : zombies**  
Ormédo • 16h  
ORA - 02 51 78 98 60

**CULTURE** ATELIER  
**Écriture poétique**  
Le Petit Chantilly • 14h à 17h  
02 51 78 98 60

DU **LUN. 23**  
AU **MER. 25**

**LOISIRS** STAGE ARTS PLASTIQUES  
**De la Figuration**  
**à l'abstraction 1**  
Le Hangar  
Les Ateliers de la Gobinière  
02 40 59 28 99

DU **LUN. 23**  
AU **VEN. 3 NOV.**

**LOISIRS** ATELIERS  
**Parents/enfants**  
CSC la Bugallière - 02 40 63 44 45

## LUN. 23

**VIE QUOTIDIENNE** PERMANENCE  
**Conseils juridiques**  
Hôtel de Ville • 14h à 17h

## MAR. 24

**VIE QUOTIDIENNE** PERMANENCE  
**UDAF 44**  
Le Kiosque  
Micro-crédit, aide à la gestion  
Sur rendez-vous : 02 51 80 30 00

**CULTURE** BIBLIOTHÈQUE  
**Les contes de Rose**  
Tulitujou (La Bugallière) • 10h30  
02 40 63 54 88

## MER. 25

**CULTURE** DANSE  
**Le bal à Boby**  
Théâtre de la Gobinière • 14h30  
Billetterie : 02 51 78 33 33

DU **JEU. 26**  
AU **LUN. 30**

**CULTURE** COMITÉ DE JUMELAGE  
**Visite à Heusweiler**  
02 51 78 31 00

## SAM. 28

**CITOYENNETÉ** STAGE 15/25 ANS  
**Forme-toi aux**  
**premiers secours !**  
Inscription du 2 au 13 octobre  
PIJ et La Croix Blanche - 02 28 44 18 20

**CULTURE** SPECTACLE  
JEUNESSE  
**Siméon et le jardin**  
**enchanté**  
Ormédo • 10h & 11h30  
À partir de 4 mois  
02 51 78 98 60



## À LA UNE Forum des associations

SAMEDI 2 SEPTEMBRE, 14H/18H À LA FRÉBAUDIÈRE

Rendez-vous incontournable de la rentrée, le Forum regroupera cette année, plus de 80 associations orvaltaises, tous types confondus et à destination de tous les publics. En marge des rencontres sur les stands, des démonstrations sportives et culturelles seront proposées tout au long de la journée.

Côté services, un interprète langue des signes sera mis à la disposition des personnes sourdes ou malentendantes pour les accompagner lors de leurs échanges avec les associations.

Pour le trouver, rendez-vous à l'accueil du Forum. Renseignements : 02 51 78 31 00

# SEPT.

## VEN. 1<sup>ER</sup>

**LOISIRS** PORTES OUVERTES  
**Activités du CLO**  
Maison de la Carrière • 17h30 à 19h  
Le CLO - 09 84 12 20 25

## VEN. 1 & 15

**VIE QUOTIDIENNE** PERMANENCE  
**UFC Que Choisir**  
Le Kiosque • 9h30 à 12h  
Sans rendez-vous

## SAM. 2

**LOISIRS** INSCRIPTIONS  
**Activités de l'ARBR**  
Salle Saint-René (Bois-Raguenet)  
9h à 12h  
Et au Forum des associations  
14h à 18h  
ARBR - 02 28 91 12 63

## LUN. 4 & 18

**VIE QUOTIDIENNE** PERMANENCE  
**Conseils Juridiques**  
Le Kiosque • 15h à 18h  
Sans rendez-vous

DU **LUN. 4**  
AU **SAM. 9**

**LOISIRS** INITIATIONS GRATUITES  
**Tango argentin**  
Salon CAPEL  
2 rue du Printemps  
Les Allumés du Tango - 09 52 17 01 83

## MAR. 5 & 19

**VIE QUOTIDIENNE** PERMANENCE  
**CRESUS**  
Le Kiosque • 14h à 17h  
Des conseils sur le surendettement  
Sur rendez-vous : 02 40 72 40 05

DU **MAR. 5**  
AU **VEN. 29**

**CULTURE** PEINTURE  
**Aurélié Sicas**  
La Serre des créateurs  
La Gobinière - 02 51 78 33 33

## MER. 6

**LOISIRS** EXCURSION  
**Trentemoult**  
9h à 18h  
Club des Retraités du Petit-Chantilly  
02 40 76 42 09

**LOISIRS** INSCRIPTIONS  
**Activités de l'ARBR**  
Salle Saint-René (Bois-Raguenet)  
18h à 19h30  
ARBR - 02 28 91 12 63

## À PARTIR DU JEU. 7

**LOISIRS** ATELIERS  
**Reprise de Part'âge**  
**Parents/Enfants**  
Les jeudis de 16h à 18h30  
CSC Bugallière - 02 40 63 44 45

## JEU. 7

**VIE QUOTIDIENNE** PERMANENCE  
**Autisme 44**  
Le Kiosque • 14h à 17h  
Sur rendez-vous : 06 78 41 98 03

## VEN. 8

**VIE QUOTIDIENNE**  
**Babysitting Dating**  
Ferme du Bignon • 18h30 à 20h  
PIJ - 02 28 44 18 20

## SAM. 9

**LOISIRS** PORTES OUVERTES  
**Fleurs et décors**  
Salle Blaise Pascal  
(La Bugallière)  
02 40 84 11 36 - 06 32 70 80 72

Et plus encore sur [orvault.fr](http://orvault.fr)

Direction de la publication : Joseph PARPAILLON  
Rédaction : Service Communication  
Photos : Ville d'Orvault  
Création et mise en page : Ponctuation  
Impression : Goubault imprimeur  
Tirage : 13 500 ex.



Le papier utilisé pour l'impression de ce magazine est issu de forêts certifiées FSC et gérées durablement - Goubault Imprimeur certifié ISO 14001 - Imprimé avec des encres végétales

Dépôt légal à la date de parution

